

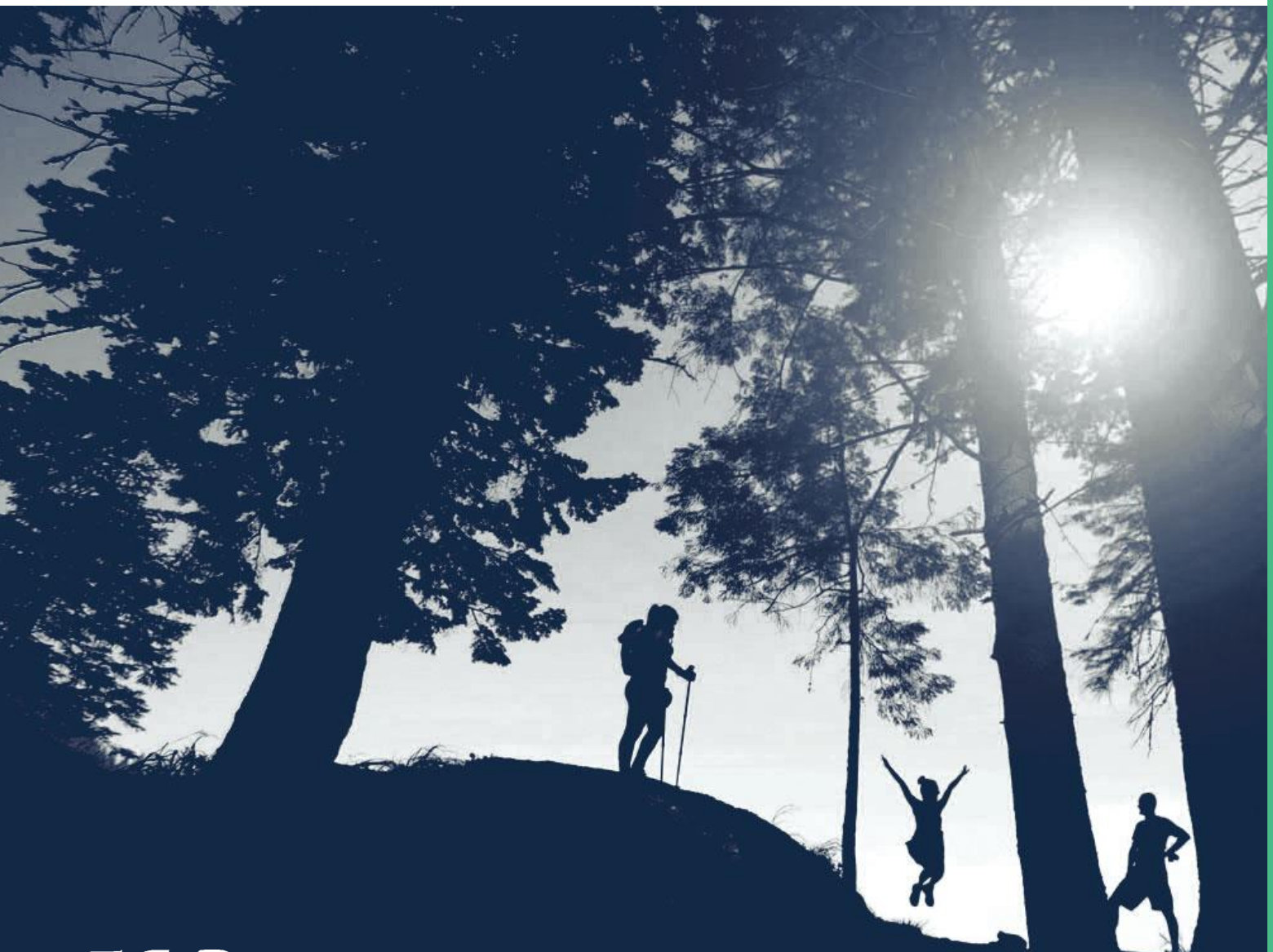


Programma Adaptieve Psychologische Vervolgopleidingen
Projectgroep Professionalisering Psychologische Vervolgopleidingen

Notitie leerlijnen

De vijf leerlijnen in de context van de GZ

Versie: 20 november 2024



Inhoud

1. Inleiding	1
2. De GZ-opleiding	2
2.1. Diagnostiek en indicatiestelling	2
2.2. Behandeling	3
2.3. Professionaliteit	3
2.4. Leiderschap en innovatie	4
2.5. Academisch werken en wetenschappelijk onderzoek	5

1. Inleiding

De werkgroep Opleidingsplannen en toetsen en de projectgroep Professionalisering Psychologische Vervolgopleidingen zijn verantwoordelijk voor de ontwikkeling van de opleidingsplannen en de toetsing voor de opleiding tot GZ-psycholoog en de specialistische vervolgopleidingen. De in fase I omschreven leerlijnen zijn een belangrijk onderdeel van deze opleidingsplannen en van de toetsen.

In deze notitie wordt een verdere concretisering gegeven van de onderdelen van de leerlijnen. Een van de doelen van het programma APV is het borgen van een leven lang leren door onder andere het ontwikkelen van doorlopende leerlijnen van de masterpsycholoog tot aan de klinisch (neuro) psycholoog. Dergelijke leerlijnen dragen niet alleen bij aan de verduidelijking van begin- en eindniveaus van de competenties per opleiding (master-GZ, GZ-opleiding, specialistische vervolgopleiding), maar ook aan de competenties die binnen de betreffende opleidingen ontwikkeld dienen te worden. Daarnaast dragen duidelijke leerlijnen bij aan het optimaliseren van de aansluiting tussen de master- en de postmasteropleidingen, zowel in logistieke als inhoudelijke zin.

In fase 1 van het programma APV zijn vijf inhoudelijke doorlopende leerlijnen bepaald, te weten:

1. Diagnostiek en indicatiestelling
2. Behandeling
3. Professionaliteit
4. Leiderschap en innovatie
5. Academisch werken en wetenschappelijk onderzoek



Waar de eerste twee leerlijnen (diagnostiek en behandeling) de kern van het vakgebied betreffen, geven de leerlijnen academisch werken en wetenschappelijk onderzoek, professionaliteit en leiderschap en innovatie accenten aan, waar in de verschillende opleidingen aandacht aan moet worden besteed. De leerlijnen hebben door de opleidingen heen een opbouw in toenemende complexiteit.

2. De GZ-opleiding

Binnen de werkgroep Opleidingsplannen en toetsen (onderdeel van het project Professionalisering Psychologische Vervolgopleidingen) wordt in fase 2 van het programma APV gestart met het aanpassen van het opleidingsplan en het toetsboek voor de GZ-opleiding,

Als uitgangspunten voor de inhoud van de opleiding tot GZ-psycholoog dienden het competentieprofiel GZ-psycholoog, het Adviesrapport Beroepenstructuur academische beroepen in de psychologische zorg en het Besluit gezondheidszorgpsycholoog en het Nivel-evaluatierapport van de kwaliteit van de psychologische opleidingen

In deze notitie wordt de inhoud van de leerlijnen uitgewerkt. Hieronder volgt een korte schets van de inhoud van de leerlijn. In het opleidingsplan zal per leerlijn specifiek bepaald worden wat in het cursorische deel en wat in het praktijkdeel van de opleiding aan bod dient te komen. Dat bepaalt vervolgens naast het competentieprofiel en de kenmerkende Beroepsactiviteiten wat er in de master en specialistenprogramma's behandeld dient te worden.

2.1. Diagnostiek en indicatiestelling

Deze leerlijn heeft betrekking op het kunnen observeren, meten, analyseren, wegen en beoordelen van gedrag, emotie en cognitie ten behoeve van preventie en behandeling van psychisch lijden en van gedragsproblemen (psychopathologie). Hierbij wordt rekening gehouden met de sociale en culturele context, het systeem en de levensfase van de betrokkene. De diagnostiek vindt plaats op basis van empirisch (psychometrische) wetenschappelijke kennis en theorieën over psychopathologie in het algemeen.

Onderdelen

- State of the art wetenschappelijke kennis, specifieke vaardigheden en een professionele attitude om te komen tot passende en doelmatige diagnostiek en indicatiestelling bij uiteenlopende psychische problemen variërend qua ernst van welomschreven tot gecompliceerd;
- Op gestructureerde en methodische wijze (psycho-)diagnostisch onderzoek verrichten bij uiteenlopende psychische problemen variërend qua ernst van welomschreven tot gecompliceerd. Dit betekent onder andere het handelingsgericht doorlopen van de hypothesevormende en -toetsende diagnostische cyclus voor de beschrijvende en verklarende analyse;
- De volgende psychische problemen komen hierbij aan bod:
 - Angst- en stemmingsstoornissen
 - Traumagerelateerde stoornissen
 - Persoonlijkheidsproblematiek
 - Hechttingsproblematiek
 - Ontwikkelingsstoornissen
 - Cognitieve stoornissen/leerproblemen
 - Gedragsproblemen/forensische problematiek
 - Verslaving
 - Eetstoornissen
 - Somatisch-symptoomstoornis
 - Psychotische stoornissen
 - Overig zoals werkgerelateerde problematiek

2.2. Behandeling

Deze leerlijn heeft betrekking op het kennen en gericht inzetten van methoden van preventie en behandeling om de impact van de psychopathologie op het dagelijks functioneren van het individu te verminderen en om de verschillende contexten, en daarmee de kwaliteit van leven, te verbeteren. Hierbij wordt rekening gehouden met de sociale en culturele context, het systeem en de levensfase van de betrokkene. Daarnaast gaat het ook om het doen verminderen van risicovolle ontwikkelingen voor het individu (preventie) en het verhogen van de kwaliteit van leven.

Onderdelen:

- State of the art wetenschappelijke kennis, specifieke vaardigheden en een professionele attitude om te komen tot passende en doelmatige preventie en behandeling bij uiteenlopende psychische problemen variërend qua ernst van welomschreven tot gecompliceerd;
- Kennis en vaardigheden ten aanzien van de cognitieve, emotionele en sociaal-relatieve ontwikkeling met betrekking tot de levensloop, diversiteitskenmerken en de maatschappelijke context van cliënten en perspectief van de cliënt en diens belangrijke relaties;
- Brede kennis van de psychologie, de meest recente wetenschappelijke inzichten binnen het vakgebied en de (multidisciplinaire) richtlijnen, standaarden en veldnormen;
- De volgende psychische problemen komen hierbij aan bod:
 - Angst- en stemmingsstoornissen
 - Traumagerelateerde stoornissen
 - Persoonlijkheidsproblematiek
 - Hechtingsproblematiek
 - Ontwikkelingsstoornissen
 - Cognitieve stoornissen/leerproblemen
 - Gedragsproblemen/forensische problematiek
 - Verslaving
 - Eetstoornissen
 - Somatisch-symptoomstoornis
 - Psychotische stoornissen

De volgende (evidence based) psychologische interventies komen hierbij aan bod:

- Preventie
- Gesprekstechnieken en behandelmethoden
- Groepsdynamica en groepstherapie
- Systemisch denken en betrekken van naasten

2.3. Professionaliteit

Deze leerlijn heeft betrekking op het ontwikkelen van vaardigheden die noodzakelijk zijn om de eigen ontwikkeling als professional te monitoren. Centraal hierin staan de verdere ontwikkeling van het reflectief vermogen en het gebruik van feedback ter verbetering van het professioneel handelen. Het handelen en de reflectie vinden mede plaats op basis van wetenschappelijke kennis. De uitkomsten van deze reflectie resulteren in de verbetering van het eigen handelen (continu leerproces). De reflectie betreft zowel de contacten met de cliënt, collega's en andere disciplines, als het werk, taken en opleiding.

Onderdelen:

- Adequaat persoonlijk en interpersoonlijk professioneel gedrag (balans tussen betrokkenheid en professionele distantie; respectvol omgaan met intermenselijke verschillen en transparantie);

- Professionaliteit en context (systematische reflectie over het functioneren, bespreekbaar maken eigen handelen, professionele rol, deskundigheidsbevordering, intervisie of supervisie en de evaluatie hiervan);
- Kennen en nemen van verantwoordelijkheid t.a.v. de taken en bevoegdheden (kennen van en handelen naar de (grenzen van de) professionele en persoonlijke mogelijkheden, inzicht in en handelen naar de (grenzen van de) eigen competenties, handelen volgens wet- en regelgeving, professionele richtlijnen en beroepscode);
- Kennis van en handelen naar de van toepassing zijnde wet- en regelgeving;
- Kennen van en handelen naar de regels van de (psychologische) beroepsethiek.

2.4. Leiderschap en innovatie

Deze leerlijn heeft betrekking op het creëren van bewustzijn dat het bijdragen aan borging van de kwaliteit van zorg, aan de implementatie van bewezen (kosten-)effectieve zorg en aan de verbetering en vernieuwing van de zorg een onderdeel zijn van het werken in de zorg. Dit vraagt om kennis en vaardigheden om in een multidisciplinaire setting en in verschillende rollen processen te kunnen ontwikkelen ter verbetering en vernieuwing van de kwaliteit van de (individuele) zorg. Hierbij is het van belang andere mensen te motiveren en inspireren. De leerlijn leiderschap en innovatie gaat ook over een innovatieve attitude. Dit betekent dat nieuwe ontwikkelingen worden gevolgd, dat men openstaat voor innovaties, zelf innovaties initieert of meewerkt aan innovatieprojecten van anderen en deze toepast in de eigen behandelpraktijk.

Onderdelen:

Algemeen:

- Kennis over de sector en organisatie waarin men werkt inclusief de geformuleerde visie, doelen, taken, verantwoordelijkheden en bevoegdheden;
- Het nemen van verantwoordelijkheid, tonen van leiderschap in het beroepsmatig handelen en daarin een voorbeeldfunctie vervullen;
- Visievorming en vervolgens handelen naar deze visie over de organisatie, over doelmatigheid en de kwaliteit van zorg;
- Bijdragen aan de borging en verbetering van de kwaliteit van zorg, en aan het uitvoeren en implementeren van bewezen (kosten-)effectieve zorg.

Leiderschap:

- Kennen en uitvoeren van kwaliteitsbeleid;
- Op de hoogte zijn van (zorg-)logistiek, werkzame interventies en efficiënte samenwerking, ook binnen netwerken;
- Inzicht hebben in gezondheidsvoorzieningen en financieringsstromen;
- Uitdragen van en handelen naar een evidence based visie over de kwaliteit van zorg en bewezen (kosten-)effectieve zorg;
- Regiebehandelaarschap;
- Functionele aanwijzingen geven aan collega's (ook uit andere disciplines);
- Inter- en intradisciplinaire samenwerking;
- Actieve deelname aan beroepsverenigingen, overlegstructuren, maatschappelijke fora, en aan de lokale en landelijke gremia;
- Kunnen communiceren over het eigen kennisdomein, waaronder publieksvoorlichting, mediaoptredens, en deelname aan publieke debatten over vraagstukken die op het eigen terrein liggen.

Innovatie:

- Kennis en vaardigheden hebben om innovatie- en verbeterprocessen in te richten;

- Implementeren van een innovatie of kwaliteitsverbetering, en faciliteren van de benodigde randvoorwaarden;
- Innovaties uit andere sectoren/instellingen kennen en introduceren in het eigen behandelteam of op de eigen afdeling.

2.5. Academisch werken en wetenschappelijk onderzoek

Deze leerlijn heeft betrekking op zowel de diagnostiek, de preventie en het behandelaanbod van het team als ook op het op structurele basis toetsen van het eigen handelen aan de wetenschappelijke literatuur. De leerlijn gaat over het uitdragen van een wetenschappelijke attitude door zich bewust te zijn van de schakelrol tussen wetenschap en praktijk. Dit komt tot uiting in het uitdragen van de noodzaak om te werken volgens de allerlaatste wetenschappelijke inzichten, in het benadrukken van het belang om mee te werken aan lopende wetenschappelijke onderzoeken, en tevens door het onderzoek te voeden met de vragen uit de dagelijkse klinische praktijk. Dit vraagt om ervaring in het interpreteren en uitvoeren van wetenschappelijk onderzoek. Dit is een belangrijke vaardigheid om kritisch te kunnen reflecteren op de kwaliteit en de methoden van werken en om innovatie te kunnen ondersteunen.

Onderdelen:

Voorwaardenscheppend:

- Wetenschappelijke attitude;
- Kritisch lezen van wetenschappelijke literatuur/richtlijnen;
- Het bijhouden van de vakliteratuur conform artikelen 100 en 106 van de beroepscode van het Nederlands Instituut van Psychologen (NIP);
- Kennen van de wetenschappelijke cyclus van een onderzoek;

Uitvoerend:

- Evidence based werken;
- Onderbouwen van zorg op basis van richtlijnen;
- Onderbouwen van zorg op basis van wetenschappelijke literatuur bij ontbreken van een richtlijn;

Disseminatie:

- Het overdragen van wetenschappelijke kennis en vaardigheden op collega's van de eigen en andere disciplines en het bevorderen ervan;
- Het bevorderen van wetenschappelijke attitude bij collega's van de eigen en andere disciplines;

Producerend:

- Bijdragen aan het uitvoeren van wetenschappelijk onderzoek.



Dit document is opgesteld in opdracht van de Landelijke Opleidingsraad Psychologische BIG-beroepen vanuit het programma Adaptieve Psychologische Vervolgopleidingen.
Kijk voor meer informatie op www.progapv.nl

De Landelijke Opleidingsraad Psychologische BIG-beroepen is een orgaan van de FGzPt.
Arthur van Schendelstraat 650, 3511MJ Utrecht
Postbus 2713, 3500 GS Utrecht