

LANDELIJKE OPLEIDINGSRAAD PSYCHOLOGISCHE BIG-BEROEPEN

Aan:

Per mail:

Datum, 14 juli 2022

Betreft: Verzoek om voordracht lid Stuurgroep APV-2

Geacht bestuur,

Zoals u weet is VWS akkoord gegaan met het programma APV-2. In afwachting van de formele subsidiebeschikking heeft de Opleidingsraad de opdracht aan de Stuurgroep geformuleerd en zijn we gestart met de bemensing van de Stuurgroep. De opdracht aan de Stuurgroep treft u aan in de bijlage.

De kern van deze opdracht is dat APV-2 richt zich op de uitwerking van de adviezen uit de eerste fase. In de tweede fase gaan we preciezer in kaart brengen hoe veranderingen tot stand kunnen komen, welke randvoorwaarden er zijn en wie in de implementatie welke rol zou kunnen hebben. De uiteindelijke implementatie van de adviezen is aan het veld zelf.

De Opleidingsraad is de opdrachtgever van de Stuurgroep. Binnen de kaders van de opdracht is het aan de Stuurgroep om de opdrachten aan de projectgroepen te operationaliseren en de project- en werkgroepen te bemensen.

Hierbij vragen wij u om voor de Stuurgroep één kandidaat namens xxx voor te dragen. De leden van de Stuurgroep worden benoemd door de Opleidingsraad.

We realiseren ons dat we deze vraag in de vakantieperiode stellen. Toch hopen we zo snel als mogelijk uw voordracht te mogen ontvangen en de Stuurgroep in september van start te kunnen laten gaan.

Uw voordracht kunt u mailen naar opleidingsraad@fgzpt.nl.

Met vriendelijke groet,

Namens de Opleidingsraad,



Prof. dr. Maartje Schoorl,
Voorzitter Landelijke Opleidingsraad Psychologische BIG-beroepen

Bijlagen:

- Opdracht aan de Stuurgroep APV-2
- Organisatie programma APV-2

Opdracht aan de Stuurgroep APV-2

I. Inleiding en achtergrond

De Opleidingsraad heeft enkele visies uitgebracht die moeten bijdragen aan een toekomstbestendige kwaliteit en kwantiteit van opgeleide Wet BIG-psy-professionals. Deze visies (m.b.t. Aansluiting Master – GZ en de visie Opleiden in 2030) sluiten aan bij de afspraken uit het Bestuurlijk Akkoord GGZ 2019 – 2022 (BA). De stap van de visies en het BA naar concretisering en implementatie is vormgegeven in het “Programma Adaptieve Psychologische Vervolgopleidingen” (APV), dat in maart 2020 aan VWS ter subsidiering is aangeboden. De realisatie van dit programma is gestart in mei 2020 en heeft als uitgangspunt een looptijd analoog aan het BA t/m 2022.

Vanwege een verlate start en de aanpassing van de planning door VWS bij de subsidiebeschikking (opsplitsing in twee fasen, waarbij VWS, vanwege de kabinetswisseling, tijd en ruimte wilde creëren om eventueel beleidsaccenten aan te passen) is de looptijd inmiddels aangepast naar t/m 2024. Na oplevering van de tussenstand in oktober 2021, zijn enkele voorbereidingsgroepen gestart, die de indeling in bovengenoemde thema’s volgen. Deze hebben de inhoud en aanpak van de Fase 2 verkend; dit heeft onder meer geleid tot de voorstellen aan VWS.

De uitvoering van APV loopt via drie hoofdlijnen die in Fase 1 zijn uitgewerkt in drie deelprojecten: Aansluiting Master – GZ (AMG), “Visie & Infrastructuur” en “Didactische Ontwikkelingen en instrumenten”. Deze lijnen komen in Fase 2 terug, maar anders benoemd en, voortvloeiend uit de uitkomsten van Fase 1 en overleg met VWS, met een aangepaste reikwijdte: Directe Aansluiting Master – GZ (AMG) (waaronder Selectie), Governance en doorontwikkeling SPOO’s (G&S) en Professionalisering Psychologische Vervolgopleidingen (PPV).

Ter uitvoering is voor de vervolgfase voorzien in programmaorganisatie onder aansturing van een Stuurgroep. Onder de Stuurgroep, worden er een aantal (uitgangspunt is drie, de genoemde lijnen volgend) projectgroepen ingesteld. De Stuurgroep kan dit voor de verdere organisatie overigens nog aanpassen. Voor een overzicht van de positie van de Stuurgroep binnen de organisatiestructuur en de governance, zie bijlage organisatie APV Fase 2.

Hierna wordt de opdracht aan de Stuurgroep beschreven.

II. De opdracht: scope en inhoud

De scope van programma APV is het deel van de totale leerlijn dat loopt van bachelor t/m herregistratie en bij/nascholing. Daarnaast maakt het deel uit van de totale leerlijn in het kader van ‘een leven lang leren’ en zal het dus ook aansluiten bij de klinische vervolgopleiding(-en). De doorstroom van master t/m instroom in specialistenopleiding is dan ook een belangrijk aandachtspunt.

Afstemming Programma Beroepenstructuur Psychologische Zorg

De doelstelling van APV is het ontwikkelen van adaptieve psychologische vervolgopleidingen. Dit betekent dat de vervolgopleidingen kunnen meegaan in aanpassingen in de beroepenstructuur. Omdat APV en het Programma Beroepenstructuur Psychologische Zorg parallel lopen, is tussentijdse informatievoorziening en afstemming over proces en denkrichtingen van groot belang. De coördinatie van de afstemming vanuit APV is belegd bij de programmamanager.

Nb. Het is geen doel van het programma APV om het zogenaamde stuwmeer te verkleinen, maar het kan wel een neveneffect zijn dat het stuwmeer niet groeit. Het is geen opdracht van APV om een visie te ontwikkelen op het feit dat er masters afstuderen die vervolgens in de zorg gaan werken. Dit is namelijk geen opleidingsvraag, maar een vraagstuk over welke zorgvraag door welke zorgprofessional verleend kan worden. Opleidingen zijn volgend op de uitkomst van dit type vraagstukken.

Opdracht aan de Stuurgroep:

De Stuurgroep levert visies, standpunten en onderbouwde “implementatieplannen¹” op. Deze bouwen voort op de adviezen van de eerste fase van APV die in de zogenaamde hoofnotitie en de onderliggende rapporten van de eerste fase van APV zijn gepresenteerd (oktober 2021) en het programmaplan. Dit programmaplan is in aansluiting op de aanbevelingen, verder voortschrijdend inzicht en de visie van VWS aangepast. Waar passend in het tijdspad worden oplossingsrichtingen, adviezen, getoetst op (met onderzoek naar) haalbaarheid in de praktijk, of levert een infrastructuur voor pilots. Het implementatieplan omvat een visie op het vervolg, ‘het leven na APV’, een advies over de infrastructuur voor een (gefaseerde) implementatie. De Stuurgroep legt via voortgangsverslagen en evt. een toelichting in de vergadering van de Opleidingsraad verantwoording af over de voortgang en (tussen-)resultaten.

Samengevat omvat de opdracht:

- De realisatie van de onderstaande producten;
- Monitoring en verslag doen van de voortgang;
- Veel is gericht op de opleiding tot GZ-psycholoog, maar nadrukkelijk wordt gevraagd ook waar relevant de verbinding met de specialismen te leggen;
- Veel is gericht op de GGZ, maar nadrukkelijk wordt gevraagd ook waar relevant de verbinding met de andere sectoren waar GZ-psychologen (specialismen) werken te leggen en met bijzondere, expliciete, aandacht voor het jeugddomein;
- Het adviseren van de Opleidingsraad over de onderwerpen van APV die van belang kunnen zijn voor de Opleidingsraad;
- Verbinding zoeken en onderhouden met belangrijke belanghebbenden, in het bijzonder de orthopedagogen, de ontwikkelingen m.b.t. de beroepenstructuur en het EVC-traject.

¹ “Implementatie” (o.m. in “implementatieplan”) betekent in dit stuk de invoering van het advies of beleid, als is voldaan aan de eventueel meegegeven randvoorwaarden. Implementatie is aan het veld en/of overheid.

De orthopedagogen zullen aangeven hoe de informatieverstrekking en betrokkenheid met het orthopedagogenveld kan worden gelegd.

1. Directe Aansluiting Master – GZ:

Doel van het project:

In aansluiting op de aanbevelingen uit de hoofdnotitie APV en de recente visies van VWS is het doel het opstellen van een implementatieplan voor de directe Aansluiting tussen master en GZ-opleiding. Deze directe aansluiting als principe staat niet ter discussie; het doel is een op kortere en lange termijn aanpak te leveren die deze directe aansluiting optimaal en doelmatig kan realiseren, gegeven eventuele randvoorwaarden.

Producten:

- Een implementatieplan voor de directe aansluiting tussen de universitaire master en de opleiding tot gezondheidszorgpsycholoog. Dit vraagt betrokkenheid van de in de keten betrokken partijen. Bij het implementatieplan zal aandacht zijn voor hoe om te gaan met master psychologen die wachten op opleidingsplaatsen.
- Naast het implementatieplan voor de logistieke aansluiting (Model Logistieke Aansluiting, MLA) wordt er ook een product opgeleverd over een eventuele *doorontwikkeling* naar een Geïntegreerde Aansluiting (GA), het draagvlak hiervoor en de voordelen ervan.

Als onderdeel van het op te leveren implementatieplan: Selectie. Selectie valt onder de projectgroep AMG.

Doel van het project Selectie:

Selectie is een essentieel instrument om op het juiste moment de juiste mensen binnen te krijgen om zo het inhoudelijke en doelmatige resultaat van de opleiding maximaal te borgen. In de visietekst van de Opleidingsraad:

Duidelijke eisen aan instroom- en doorstroommomenten in het ‘een leven lang leren moeten ontwikkeld worden, van bachelor tot en met nascholing (selectie).

De producten van “selectie” maakt dan ook een onlosmakelijk deel uit van het implementatieplan Directe aansluiting.

Producten Selectie:

- Een implementeerbare gefaseerde en getrapte selectieprocedure voor de directe aansluiting die zowel kwantitatieve als kwalitatieve aspecten in zich heeft. Deze selectieprocedure voorziet in een passende instroom van het aantal studenten om voldoende gezondheidszorgpsychologen op te leiden noodzakelijk voor goede zorgverlening. Daarnaast resulteert deze procedure in de selectie van die studenten die meest waarschijnlijk de benodigde competenties kunnen verwerven.

- Advies en concrete modellen voor de wijze van selecteren in de modellen van directe Aansluiting, EVC's, herregistratie: ofwel: de doorlopende leerlijn volgend.
- Ook bezwaar/beroepsprocedures moeten hierbij expliciete aandacht krijgen: de procedures moeten juridisch robuust zijn.

2. Governance en doorontwikkeling SPOO's

Doel van het deelproject Governance en doorontwikkeling SPOO's:

Op basis van Fase 1 is geconcludeerd dat er alleen nog opgeleid zou moeten worden in, formele, op bestaanscontinuïteit ingerichte, samenwerkingsverbanden: (bijv. regionale) SPOO's: Samenwerkingsverband Psychologie Opleiding en Onderwijs. Deze SPOO's maken duurzame afspraken over opleiden, waarbij alle sectoren waar GZ-psychologen werken in de opleiding aan bod komen om de gewenste breedte te borgen.

Naast bijzondere aandacht voor het levensloop perspectief, het jeugd domein en de volwassenen- en de ouderenzorg, komt ook preventie prominent op de agenda. Voldoende aandacht hiervoor moet geborgd worden. Het voorgestelde alternatief voor de subsidieregeling voor opleiden in de jeugd-GGZ past hier naadloos in.

Een samenwerking zoals in een SPOO maakt het ook mogelijk om een aantal administratieve vereenvoudigingen door te voeren. Vaak genoemde opties liggen er in de organisatie van werkgeverschap en de aanvraag, organisatie van beschikbaarheidsbijdragen en evt. aanpassing van verdeelcriteria. Zo kan gekeken worden naar wie de administratieve en juridische rollen in het werkgeverschap verzorgt en wie dat doet voor de beschikbaarheidsbijdragen. Dit zal eisen stellen aan het samenwerkingsverband, bijvoorbeeld de governance.

VWS heeft aangegeven de ontwikkelingen van het opleiden in (regionale) samenwerkingsverbanden, te ondersteunen en dat men graag een implementatieplan ontvangt, waarin ook het alternatief voor de subsidie opleiden in jeugd-GGZ wordt opgenomen. Verder moet worden aangesloten bij de activiteiten van TOP op het gebied van de proeftuinen; dit kan input geven voor APV. TOP inventariseert samenwerkingsverbanden en knelpunten en kijkt naar een alternatief voor het toewijzingssysteem. Zij gaan hiervoor een inventarisatie doen in Nederland naar aanleiding van de proeftuinen, maar kijken ook naar andere samenwerkingsverbanden. Zij doen dit aan de hand van een aantal 'evaluatiecriteria'. Deze zijn deels voortgekomen uit de eerdere evaluatie van de proeftuinen (die ook zijn meegenomen in APV Fase 1) en de uitkomsten van de tussenstand van Fase 1. TOP heeft deze opgenomen in hun project. Het programma APV gaat dit daarom niet onderzoeken. Wel formuleert het programma APV de kaders waarin straks samengewerkt moet worden, waaraan moet worden voldaan.

Producten:

- Een implementatieplan voor de inrichting van samenwerkingsverbanden voor het opleiden. Dit plan bevordert een doelmatige doorstroom van de opleiding, ook richting de specialistische opleidingen en in afstemming met de ontwikkelingen van de directe aansluiting. Naast de borging van het wetenschappelijk kader door de samenwerking

met de universiteiten borgt het plan de breedheid binnen de opleiding, waarbij tegelijkertijd andere sectoren dan de GGZ beter in beeld komen als arbeidsmarkt.

De volgende onderdelen maken onlosmakelijk onderdeel uit van het implementatieplan:

- a. Een voorstel voor de organisatie en samenstelling van de bestuurlijke inrichting, de governance, en de randvoorwaarden voor de positie van de opleiding ten opzichte van het samenwerkingsverband en de opleiding.
- b. Een voorstel voor kaders om regionale spreiding en inbedding te borgen.
- c. Een kwaliteitskader, inclusief overzicht van te stellen eisen aan praktijkopleidingsinstellingen en parameters die inzicht geven in onderscheidende kwaliteit van (praktijk-) opleidingsinstellingen.

De in Fase 1 genoemde aandachtspunten worden hierbij meegenomen en eventueel kunnen voorstellen worden getest in het veld. Het vertrekpunt hierbij is de directe aansluiting tussen master- en GZ-opleiding. Hoe die samenwerkingsverbanden duurzaam ingericht kunnen worden en wie hier wat in doet, raakt governance. Daarom is de ontwikkeling van de governance en die van de SPOO's in één thema gevoegd.

Het punt sub c. wordt praktisch in samenhang met PPV gerealiseerd. Dit moet leiden tot een actualisatie, een 't=0-situatie' waarna het veld dit verder zelf kan onderhouden.

Dit leidt tot de volgende concrete producten:

- Het bedoelde implementatieplan, inclusief het voorstel over mogelijke varianten van samenwerking die voldoen aan de randvoorwaarden die bij de tussenstand zijn genoemd. Dit is inclusief een implementatieplan voor het advies met betrekking tot de Jeugd-GGZ-opleidingen en aandacht voor breed opleiden, sectorenvertegenwoordiging in de opleiding, landelijk vs. regionaal, governance, innovatie en met de kwaliteit en het rendement van de opleidingen als vertrekpunt.
- Zo mogelijk, mede in afstemming met TOP, tussenresultaten, bijvoorbeeld (in aansluiting op de behoefte): producten die samenwerking kunnen ondersteunen;
- Voorstel voor aansluiting van de governance op dat wat in de 'netwerkomgeving' (hoger onderwijs, zorg) actueel is

3. PPV: Professionalisering Psychologische Vervolgopleidingen

Doel project:

Opleiden is een professie. Deze projectgroep gaat, steeds in afstemming met de andere projectgroepen van het programma APV, randvoorwaarden formuleren om didactisch en inhoudelijk uitstekende opleidingen te kunnen blijven bieden. Denk aan het faciliteren van kennisdeling, het structureel toepassen van vernieuwing in het onderwijs, het borgen van diversiteit en inclusiviteit en het stellen van eisen aan opleidingen en aan docenten, (P-)opleiders, werkbegeleiders en supervisors.

Concreet worden de volgende doelen gesteld:

- Toekomstbestendige opleidingsplannen ontwikkelen, inclusief toetsing voor de psychologische vervolgopleidingen, geborgd binnen het wettelijke kader. Daarbij de ontwikkeling van een infrastructuur waarin de kwaliteit en actualiteit van de psychologische vervolgopleidingen systematisch worden gemonitord en bijgesteld. De plannen en toetsingsinstrumenten moeten voldoende wendbaar zijn om aansluiting te houden bij de ontwikkeling van de nieuwe beroeps- en competentieprofielen in het programma Beroepenstructuur.
- Bijstellen van het kwaliteitskader voor praktijkopleidingsinstellingen
- Ontwikkeling van een plan en pilot voor professionalisering van opleiders en docenten en optimalisering en borgen van de kwaliteit van onderwijs en praktijkopleiding
- Oprichting onderzoeks- en documentatiecentrum ten behoeve van verzamelen, ontwikkelen en disseminatie onderwijskundige en didactische kennis (zie deelproject 4.)

Producten

- Didactische instrumenten²:
 - a. Herziene opleidingsplannen³ conform de competentiestructuur, waarin heldere doorlopende leerlijnen opgenomen zijn, waarbij een goede borging van de aansluiting tussen de universitaire master, de opleiding tot gezondheidszorgpsycholoog en de specialistische vervolgopleidingen. Deze plannen sluiten onder meer aan bij de concepten van de doorlopende leerlijn en een leven lang leren.
 - b. Een implementatieplan voor de realisatie van de gewenste diversiteit en inclusiviteit van de deelnemers aan de opleiding en van de docenten en begeleiders. (In afstemming met Selectie).
 - c. Een implementatieplan voor de realisatie van cliëntparticipatie in de opleiding en thema's als 'samen beslissen, eHealth en preventie'.
 - d. Een implementatieplan voor de professionaliseringseisen en scholing van opleiders.
 - e. Een didactisch handboek met adviezen en taakdefiniëring, op basis van effectiviteit en doelmatigheid van verschillende begeleidingsvormen.
- (In afstemming met het project Governance en SPOO's) een kwaliteitskader, inclusief overzicht van te stellen eisen aan praktijkopleidingsinstellingen en parameters die inzicht geven in onderscheidende kwaliteit van (praktijk-) opleidingsinstellingen.

² Dit moet bijdragen aan de realisatie van een duurzame directe Aansluiting Master – GZ. Het betreft de ontwikkeling van een 't=0'-situatie, op basis waarvan vervolgens het veld dit kan blijven actualiseren. Dit draagt ook bij aan de verwerking van toekomstige ontwikkelingen zoals in de beroepenstructuur.

³ In de opleidingsplannen wordt onder andere vastgelegd hoe er in de samenwerkingsverbanden moet worden opgeleid.

- Een implementatieplan voor een Kennis- en onderzoekscentrum⁴ waarin alle relevante informatie voor de psychologische vervolgoopleidingen binnen Nederland wordt verzameld, toegankelijk gemaakt, gedissemineerd en geactualiseerd. Een doel is dat de inrichting van een KIS kan bijdragen aan het goed funderen van de nieuwe opleidingsstructuur en kan het inzicht en overzicht scheppen in het nieuwe landschap.

Dit omvat:

- a. Beleidsmatig: o.a. kaders, opleidingsplannen en regelgeving.
- b. Onderwijskundig: o.a. evidence based didactische methodes, “gids” voor opleiden, digitale structuur voor het delen van didactisch materiaal, leerplatform, onderzoeken van de mogelijkheden van een leerstoel.
- c. Beroepsinhoudelijk: o.a. gestructureerd vastleggen van richtlijnontwikkeling.

III. Randvoorwaarden

- Betrokkenheid van de kernpartijen die een formele verantwoordelijkheid hebben in de verschillende fasen van de doorlopende leerlijn, met name universiteiten, praktijkopleidingsinstellingen/zorgaanbieders. Hiernaast zijn hoofdopleiders een kernpartij.
- Partijen moeten de principiële bereidheid hebben om tot elkaar te komen, waarbij bijvoorbeeld gedacht kan worden aan ‘ingroeiscenario’s’, op weg naar het gewenste einddoel.
- Tenslotte moet er voldoende voorspelbaarheid zijn voor de uitvoering van het programma, bijvoorbeeld kennisname van parallelle initiatieven en duidelijke afbakening. Daarom wordt er actief contact onderhouden met het programma Beroepenstructuur, zodat er geanticipeerd kan worden op de ontwikkeling van de deskundigheidsgebieden en competentieprofielen van de GZ-psycholoog-generalist en de KP-PT.
- Er wordt geanticipeerd op een wijziging van de AMvB over de instroom in de opleidingen volgens het programma Beroepenstructuur (alleen nog vanuit de psychologiemasters). Uitkomsten van Beroepenstructuur en APV vragen om een integrale herziening van de AMvB geënt op de beroepenstructuur en vanuit de visie op adaptieve opleidingen.

IV. Uitvoering en governance

Het programma APV is functioneel een programma van de Opleidingsraad en formeel van het Bestuur van de FGzPt. De Stuurgroep voert de opdracht uit en heeft binnen de gestelde kaders het mandaat omdat uit te voeren zoals de Stuurgroep dat wenselijk acht. De Stuurgroep levert

⁴ Het betreft hier uitsluitend de ontwikkeling van het kenniscentrum.

een 'zwaarwiegend advies'. De Stuurgroep stelt een 'Reglement van Orde' op, dat ter goedkeuring wordt voorgelegd aan de Opleidingsraad.

De Stuurgroep wordt ingesteld (en de voorzitter en leden benoemd) door de Opleidingsraad. De Stuurgroep kan projectgroepen instellen en onderdelen aan externe partijen uitbesteden, e.e.a. in overleg met de FGzPt. De FGzPt is verantwoordelijk voor het budget.

De Stuurgroep:

Samenstelling:

Voorzitter, niet in de uitvoering participierend, maar met de nodige deskundigheid in het veld.

Leden (in willekeurige volgorde):

- DSW;
- Brancheorganisaties: bestuurder uit de Nederlandse GGZ, die ook moet afstemmen met de andere brancheorganisaties waar GZ-psychologen werken;
- 1 lid vanuit andere sectoren dan de GGZ; gelet op de actualiteit en de specifieke aandacht in de opdracht bij voorkeur een bestuurder die het perspectief van de jeugdzorg of jeugd-ggz kan inbrengen.
- Beroepsverenigingen: namens de drie psy-verenigingen 1 lid
- Opleidingsinstellingen: 1 lid namens alle opleidingsinstellingen ('de stichtingen' c.q. 'opleidingsrechtspersonen')
- Hoofdopleider: 1 lid namens HCO-GZ
- Hoofdopleider: 1 lid namens de HCO-K(N)P
- P-opleiders: 1 lid namens LPO

Toehoorder:

- 1 linking pin met de Opleidingsraad

Als dat vanuit bijv. expertise in relatie tot de onderwerpen van de betreffende projectgroep gewenst wordt geacht, kan de Opleidingsraad een lid toevoegen in de rol vanuit voorzitterschap projectgroep, die dan niet per se vertegenwoordigend is van een direct betrokkene.

De vergaderingen zijn besloten. Wel wordt de essentie van de besprekingen of uitkomsten op de website geplaatst. De leden moeten mandaat hebben van de partijen die het lid hebben afgevaardigd en hen inhoudelijk kunnen 'binden' in de adviezen van de Stuurgroep. Een advies of standpunt moet zodanig draagvlak hebben dat er na publicatie er geen afstand van wordt genomen⁵. Het is aan het lid en de partij erachter om dit te regelen. Van de leden van de Stuurgroep en van de groepen eronder wordt verwacht dat zij het perspectief van hun achterban afdoende kunnen inbrengen ten aanzien van concepten, de voortgang en andere aspecten van het programma.

Er zijn geen plaatsvervangend leden.

⁵ Formeel 'binden' zal in uitzonderingssituaties mogelijk zijn; waar het om gaat is dat gedegen, 'ten finale', het perspectief van de achterban wordt ingebracht en dat hier later geen afbreuk aan wordt gedaan.

De opstelling en uitwerking van adviezen vereist duidelijke inzet van de Stuurgroepleden. In verband met de voortgang en verdere afstemming tussen Opleidingsraad als opdrachtgever en de Stuurgroep APV als opdrachtnemer, ligt het in de lijn der verwachting dat de Stuurgroep in de vergaderfrequentie de planning van de reguliere opleidingsraadvergaderingen zal volgen. Dit betekent ca. zeven vergaderingen per jaar, kort voor de vergaderdata van de Opleidingsraad. De Opleidingsraad ontvangt bij iedere reguliere vergadering een voortgangsverslag. De 'linking pin' met de Opleidingsraad borgt de informatie-uitwisseling tussen Opleidingsraad en APV, maar heeft nadrukkelijk geen positie in verantwoordelijkheid.

Advisering en ondersteuning

De Stuurgroep geeft een zwaarwegend advies aan de Opleidingsraad, die dit advies in beginsel marginaal beoordeelt, met name of draagvlak geborgd is en aan de opdracht wordt voldaan. De Opleidingsraad stuurt het advies als "voorgenomen advies" aan het bestuur en volgt hierbij de vastgestelde procedures.

De Stuurgroep zorgt voor de nodige adviesgremia en andere wegen om de adviezen van voldoende draagvlak te voorzien. Bij de vertegenwoordigers in adviesgremia wordt onderscheid gemaakt tussen inzet op grond van expertise, rollen in het kader van belangenbehartiging, adviserend en besluitvormend.

Hiernaast is bij ieder 'deelproject' voorzien in de mogelijkheid tot het betrekken van de regio's, het veld, op diverse momenten en met diverse doelen. Dit kan zijn het ophalen van initiatieven en kennis, maar ook het toetsen of testen van ideeën om haalbaarheid/uitvoerbaarheid te toetsen en draagvlak in het veld te verkrijgen. Tenslotte is een doel van het programma APV ook het creëren van een netwerk, waar de Opleidingsraad verder gebruik van kan maken. De borging van voldoende verbinding met het veld is belangrijk voor diverse partijen, waaronder VWS.

De Stuurgroep wordt ondersteund vanuit de FGzPt in programmamanagement, secretarisrollen en projectleiderschap en verdere ondersteuning. Vergaderingen van de Stuurgroep worden professioneel genotuleerd; de FGzPt zorgt hiervoor.

Ter bevordering van het functioneren van de FGzPt wordt voorzien in afstemming tussen APV en de FGzPt. Dit is op het niveau van de Opleidingsraad, als opdrachtgever, maar ook op het niveau van APV. Ook communicatie uitingen, budgettaire consequenties, verantwoording e.d. worden afgestemd.

Het tijdspad per onderwerp binnen een deelproject: dit is aan de Stuurgroep, met dien verstande dat deze in een planning moeten worden weergegeven die past binnen het tijdsbestek van het APV (zie hierna); eveneens worden geregeld tussenproducten geleverd aan VWS ter verantwoording van de voortgang.

In de uitvoering wordt door APV afgestemd (dit kan ook uitsluitend informatieverstrekking betreffen) met het project "Beroepenstructuur" van de beroepsverenigingen en met de orthopedagogen, via een door hen aan te geven overleggroep.

Voor een overzicht van de organisatiestructuur en de governance, zie bijlage organisatie APV Fase 2.

Tijdpad:

Er is inmiddels, tot het moment dat daadwerkelijk weer gestart kan worden, een jaar vertraging opgelopen ten opzichte van de oorspronkelijke planning. Om deze reden is een verlenging van de doorlooptijd van Programma APV noodzakelijk. Met VWS is een looptijd t/m 2024 afgesproken: binnen deze termijn dienen de producten te worden opgeleverd. Deze oplevering door de Opleidingsraad wordt voorafgegaan door de oplevering van APV aan de Opleidingsraad; in de planning moet met de betreffende termijnen, in overleg met de Opleidingsraad, rekening worden gehouden. De planning kan ook nog een consultatieronde omvatten. Het is dan ook goed om als uiterste moment medio 2024 aan te houden als opleverdatum van de concepten.

Communicatie:

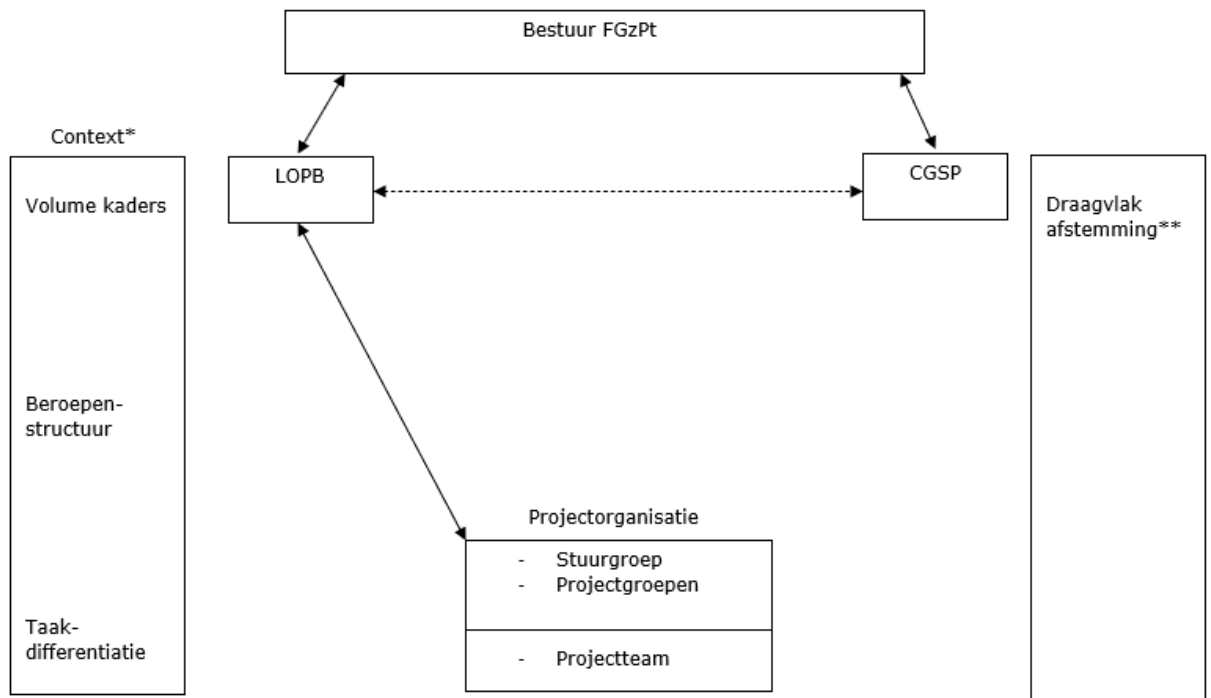
Vanuit het programma wordt communicatie gecoördineerd en ingezet, gevoed door de werkgroepen. Communicatiemiddelen worden tweeledig ingezet. Om voortgang en succes zichtbaar te maken en als instrument om bij te dragen aan betrokkenheid en draagvlak te vergroten. In samenwerking met de communicatieadviseur zal steeds actief gezocht worden naar 'communicabele' producten, opdat een geregelde informatievoorziening ontstaat over het programma, wat hierin gebeurt en wat het oplevert.

Overige opmerkingen

De leden van de stuurgroep (en project- en werkgroepen) ontvangen desgewenst vacatiegelden en een reiskostenvergoeding.

V. Referenties en kaders

- De tussenstand adviezen, oktober 2021: www.progapv.nl
- De input uit consultatiereacties (www.fgzpt.nl) c.q. de reacties van de Opleidingsraad hierop
- Het advies AMG van de Opleidingsraad (dec. 2019)
- De visie op opleiden in 2030, van de Opleidingsraad
- Bestuurlijk Akkoord GGZ 2019 – 2022
- Instellingsregeling Opleidingsraad c.a.



- Context*: er zijn een aantal contextuele factoren die mede het succes bepalen ten aanzien van de beginvraag waar het programma APV op is gebouwd: het duurzaam verminderen van tekorten van regiebehandelaren, in het bijzonder GZ-psychologen, en de rol van opleiden in die duurzame afstemming van uitstroom op behoefte. Deze factoren vallen niet binnen de opdracht of directe invloedssfeer van APV. Het gaat dan om vragen over volumes (de ramingen door het Capaciteitsorgaan), de ontwikkelingen in de beroepenstructuur en taak/functiedifferentiatie en evt. herschikking. De uitkomst hiervan heeft consequenties voor het opleiden en andersom heeft opleiden gevolgen voor de ontwikkeling op deze contextuele gebieden.
- Draagvlak afstemming**: geregeld worden deelnotities en concepten voorgelegd aan direct belanghebbenden/betrokkenen, zoals met de beroepsverenigingen, en met behulp van deze input doorontwikkeld.
- Er vindt toetsing plaats van de zich ontwikkelende concepten met direct belanghebbenden/betrokkenen, zoals met de beroepsverenigingen.
- LOPB: de Opleidingsraad
- CSGP: College

Organisatie Fase 2

De specifieke eisen ten aanzien van kritische onderwerpen, waarvoor een taskforce met doorzettingsmacht in het leven was geroepen, zijn niet meer aan de orde. De hoofdlijnen zijn bepaald, maar uitwerkingszaken zullen nog de nodige discussie en besluitvorming vragen. Hiernaast kunnen concept-oplossingen getest worden.

Hierbij is het belangrijk in het oog te houden dat het programma APV (en de Opleidingsraad) niet implementeert of implementatie aanstuurt; dit is aan het veld (de partijen die in de uitvoering betrokken zijn). Het programma APV levert 'naar verwachting haalbare adviezen' op, die vervolgens geïmplementeerd kunnen worden. Wel kunnen 'pilots' ingezet worden om aannames of concepten van adviezen te toetsen en de uitkomsten te verwerken voor het eindadvies, of kan een infrastructuur voor een uitgebreidere pilot ontwikkeld worden.

Op basis van de doelstellingen en vertrekpunten van Fase 2 en de ervaringen in Fase 1, wordt als basis een 'gewone' projectstructuur ingericht: een Stuurgroep onder de Opleidingsraad, waaronder projectgroepen met eventueel werkgroepen met als ondersteuningsorganisatie een Projectteam (het programmateam uit Fase 1).

Deze Projectorganisatie voert een opdracht uit van de Opleidingsraad. De Stuurgroep heeft beslissingsmacht over de uitvoering van het project binnen de opdracht die de Opleidingsraad heeft verstrekt. De Stuurgroep staat dus op zekere afstand van de Opleidingsraad; wel is voorzien in een 'linking pin', die als toehoorder aanwezig is bij de vergaderingen van de Stuurgroep.

De relatie tussen het programma APV en College is vooral een inhoudelijke: betrokken op de inhoudelijke onderwerpen van APV die de taken van het College raken. Dit doet niets af aan de taken en verantwoordelijkheden van het College of de Opleidingsraad. Afstemming met het College vindt plaats via de Opleidingsraad.

De Stuurgroep stelt projectgroepen in, om deelopdrachten uit te voeren. De samenstelling van de projectgroepen vertonen zo weinig mogelijk dubbelingen met andere groepen binnen de APV- of FGzPt-gremia en in ieder geval geen dubbelingen met de organisatie laag erboven. De leden worden voorgedragen door bij het onderwerp direct betrokken partijen of nemen deel op basis van expertise. Hiermee wordt de kwaliteit en het draagvlak van de adviezen optimaal geborgd.

De projectgroepen leveren input of adviezen aan de Stuurgroep, die deze vaststellen als advies en zo nodig integreren tot het advies aan de Opleidingsraad. Het uitgangspunt is dat een projectgroep op basis van expertise en inbreng van veldperspectief voorstellen levert die de Stuurgroep eenvoudig kan overnemen. Maar, 'alles overwegende en wegende', in samenhang met de inbreng vanuit de andere werkgroepen, kan een advies door de Stuurgroep wel aangepast worden als deel van het advies aan de Opleidingsraad.

De Stuurgroep doet verslag bij de reguliere vergaderingen van de Opleidingsraad over voortgang en eventuele knelpunten in relatie tot de opdracht aan de Opleidingsraad. Via deze

lijn (voortgangsverslagen, linking pin) houdt de Opleidingsraad voldoende voeling met de voortgang van het programma APV.

Het Bestuur van de FGzPt ontvangt vanuit de Opleidingsraad voortgangsinformatie.

Samenstelling Stuurgroep:

De Stuurgroep wordt zodanig samengesteld dat de belanghebbenden met deskundigheid hierin zijn vertegenwoordigd. Omvang maximaal ca. tien leden en een, niet in de uitvoering participerende, voorzitter. De afspraken over rollen en verantwoordelijkheden hierover analoog aan Fase 1.

Draagvlak, adviezen:

Evenals in Fase 1 zorgt de Stuurgroep (respectievelijk de projectgroepen) voor adviezen (maar ook producten, met name binnen Didactiek/kennisplatform/EVC) die bij hun achterban draagvlak hebben; projectgroepleden vanuit belanghebbenden dienen het perspectief van de achterban in te kunnen brengen.

Adviesraden als bedoeld in Fase 1 komen niet meer terug; ook het Kernteam niet. Wel worden, per thema, consultatiebijeenkomsten gehouden door de projectgroepen met deskundigen of belanghebbenden uit het veld. Dit bleek in Fase 1 een succes. Daarnaast zal, indien de omstandigheden dit toelaten, invitationals/conferenties worden georganiseerd om zoveel mogelijk de betrokkenheid uit het veld te organiseren, opdat men zijn visie over de zich ontwikkelende voorstellen kan laten horen. Dit als input, draagvlak en voorbereiding op een eventuele implementatie en als een consultatieronde vanuit de Opleidingsraad gewenst is, dan moet dat in die twee jaar een tijdslot krijgen.

Ondersteuning en uitvoering:

Ondersteuning vindt plaats zoals beschreven in het programmavoorstel. Dit betekent functies als secretaris, projectleider en “extern advies/ondersteuning” worden benoemd. De genoemde rollen kunnen, bijvoorbeeld per deelproject, in één persoon verenigd zijn.

De communicatie van het programma APV richting het veld (strategie, aanpak, uitvoering) maakt deel uit van de Projectorganisatie, onder aansturing van de Stuurgroep.

Afstemming:

Afstemming binnen de FGzPt

De projecten in dit programma raken in meer of mindere mate alle organen van de FGzPt. Het is van belang dat we op grond van de betreffende taken bepalen waar het primaat en de aansturing moet liggen, of dat een project bijvoorbeeld beter in ‘joint venture’-verband kan worden georganiseerd. Intern en naar ‘buiten’ toe is synergie belangrijk in de combinatie van inhoud, regelgeving en toetsing en in de positionering van de FGzPt als kwaliteitsbewaker; adaptief aan de ontwikkelingen in de samenleving, zowel op het niveau van de zorgvrager als vakinhoudelijk, onderwijskundig en didactisch. Via de Opleidingsraad worden de gremia binnen de FGzPt van voortgangsinformatie voorzien.

Externe afstemming

Veel onderwerpen vragen voortdurend goede afstemming met beroepsverenigingen,

cliëntenvertegenwoordiging, de aangewezen opleidingsinstellingen en opleidingen. Ook afstemming met andere initiatieven is cruciaal, zoals met het project Beroepenstructuur en de orthopedagogen.

NB: Het vereist voortdurende rolbewustzijn (en een overstijgende positie ten opzichte van specifieke belangen) van partijen wil de bovenstaande vorm goed werken.