



Programma Adaptieve Psychologische Vervolgopleidingen

Juli 2024

# Vernieuwingen binnen het psychologische opleidingstraject

*Vorbereiden op  
en meebewegen  
met ontwikkelingen  
in de maatschappij*



Met tientallen betrokkenen wordt in Programma APV gewerkt aan vernieuwingen binnen de psychologische opleidingen, van master tot en met specialisatie.

## Waarom?

**Kort gezegd: door veranderingen in de zorg zijn er ook in de opleiding veranderingen nodig. Zo wordt de zorg steeds meer aangeboden in samenwerkingsverbanden tussen zorg- en hulpverlenende organisaties over verschillende sectoren heen en tussen verschillende disciplines.**

Daarnaast is er sprake van een toenemende vraag aan (complexe) psychologische hulpverlening bij een tekort aan goed opgeleide psychologen, die daarvoor vanuit een herstel-ondersteunend gedachtengoed ook met andere professionals gaan samenwerken.

Tenslotte staan ook de didactische ontwikkelingen niet stil: voortdurend is het van belang dat professionals volgens de 'state of the art' opgeleid worden. En dit bij schaarse publieke middelen, wat een optimaal rendement extra belangrijk maakt.

In bestuurlijke akkoorden is afgesproken dat de komende jaren wordt toewerkt naar een aanbod van (gz-)psychologen en specialisten dat aansluit bij de zorgvraag en zich voortdurend kan aanpassen naar nieuwe vormen van zorgverlening en nieuwe inzichten uit wetenschappelijk onderzoek. De opleiding van gz-psychologen speelt uiteraard een belangrijke rol in het nakomen van deze afspraken.

### Afspraken in het Bestuurlijk Akkoord GGZ 2018 – 2022

- ▶ Toekomstbestendige medische (vervolg)opleidingen:
- ▶ Borgen structureel (door)ontwikkelen van opleidingen
- ▶ Voldoende regiehandelaren door directe aansluiting
- ▶ Verbetering kwaliteit door landelijke (of regionale) opleidingsinfrastructuur
- ▶ Realiseren van 'state of the art'-opleidingsplaatsen

### Afspraken in het Integraal Zorgakkoord 2022

- ▶ Congruent samenwerken en kennis en inzichten op de werkvloer laten landen
- ▶ Passende zorg op basis van wetenschap en praktijk
- ▶ Regioplannen, concentratie & spreiding in relatie tot zorgbehoefte en arbeidsmarkt, regionale netwerken, werkgeverschap et cetera
- ▶ Breed uitrollen en implementeren van bewezen effectieve innovaties
- ▶ Beroeps-, opleidings- en functieprofielen voor 1 januari 2025 toekomstbestendig en gemeenschappelijk uitgelijnd
- ▶ Voldoende aandacht voor (sector-overstijgende) innovatieve werkvormen
- ▶ Concrete afspraken over inzetbaarheid van bekwame professional
- ▶ Flexibel en modulair opleiden voor veranderende zorgvraag en samenleving
- ▶ Kostendekkende vergoeding voor stagebegeleiding via beschikbaarheidsbijdrage
- ▶ Medio 2023 plan vormen vanuit gezamenlijk regionaal werkgeverschap voor het stimuleren van bredere stages en coschappen, ook in het extramurale domein
- ▶ Vereenvoudiging, uniformering en flexibilisering van de beroepen- (BIG) en opleidingstructuur, zodat efficiënter wordt opgeleid en er meer flexibiliteit komt in de inzet van behandelaren



## *“Trots is geen reden om achterover te leunen”*

*“We mogen trots zijn op het beroep gezondheidszorgpsycholoog, dat 27 jaar geleden is opgericht, inmiddels 19.000 geregistreerde beroepsbeoefenaren kent en waarvan de opleiding vrijwel overal in Nederland staat als een huis.*

*Maar trots is geen reden om achterover te leunen. De gezondheidszorg is aan het veranderen en daarom is het nodig om samen kritisch naar de opleiding te kijken. Zodat we mensen blijven opleiden die goed voorbereid zijn op, en kunnen meebewegen met voortdurende ontwikkelingen in de maatschappij en in de zorg.*

*Die veranderingen binnen de opleidingen zijn niet vrijblijvend. In het Bestuurlijk Akkoord ggz 2018 en het Integraal Zorgakkoord hebben veldpartijen onder meer afgesproken dat zij zich inspannen voor vereenvoudiging, uniformering en flexibilisering van de opleidingstructuur, waardoor efficiënter wordt opgeleid en er meer flexibiliteit komt in de inzet van behandelaren. De adviezen van Programma APV die gericht zijn op de infrastructuur van de opleiding, zoals een directe aansluiting en opleiden in samenwerkingsverbanden, dragen hier aan bij.*

*Ook aan de IZA-afspraken om relevante sectoren*

*te voorzien van voldoende en goed opgeleide sectoren levert Programma APV een bijdrage, met het advies ‘breed opleiden’. Dat houdt in dat studenten en opleidingen tijdens hun opleiding kennismaken met verschillende werkvelden.*

*Alle betrokkenen binnen Programma APV hebben de afgelopen jaren hard gewerkt aan het ontwikkelen van adviezen voor de realisatie van deze en andere belangrijke beleidsafspraken. Dat betekent niet dat we alleen maar nieuwe dingen verzinnen. Het gaat ook om het bundelen van ervaringen van initiatieven die op verschillende plekken in het land zijn ontstaan, zoals de directe aansluiting in de regio Nijmegen en het opleiden in samenwerkingsverbanden in de Proeftuinen van TOP. Zodat succesvolle innovaties beschikbaar komen voor het hele land.”*



Marc Verbraak,  
voorzitter stuurgroep APV

## Hoe?

Om te komen tot adaptieve psychologische vervolgoopleidingen zet Programma APV in op:

- Verdere professionalisering van de psychologische vervolgoopleidingen
- Een directe aansluiting tussen master en gz-opleiding
- Opleiden in samenwerkingsverbanden.





**\*Wat wordt bedoeld met 'adaptieve' opleidingen?**

Het is essentieel dat opleidingen steeds aangepast kunnen worden aan veranderingen in de maatschappij en in het zorglandschap; aan een veranderende zorgvraag, wijzigingen in de organisatie in de zorg en nieuwe behandelmogelijkheden. Zodat toekomstig psychologen goed voorbereid zijn op eisen die aan de psychologische zorg worden gesteld, nu en in de onvoorspelbare realiteit over tien of twintig jaar. Om nieuwe inzichten en veranderingen in de zorgvraag snel

te kunnen doorvoeren in de opleiding, van master tot en met specialisatie, is een heldere, eenduidige opleidingsstructuur nodig. Ook landelijke uitgangspunten zijn van belang, onder meer op het gebied van inhoud, didactiek en arbeidsvoorwaarden. Zo wordt een opleiding, waar in Nederland die de opleiding ook volgt, overal volgens dezelfde structuur en uitgangspunten voorbereid op wat de psychologische zorg nodig heeft.

## Verder professionaliseren

### Verdere professionalisering van de psychologische vervolgopleidingen

Opleiden is een vak. Programma APV formuleert randvoorwaarden en levert producten op om didactisch en inhoudelijk uitstekende opleidingen te kunnen blijven bieden. Concreet gaat het om een opleidingsplan inclusief toetsing dat uitgaat van vijf doorlopende leerlijnen, competentieprofielen voor betrokkenen bij de opleiding en criteria voor een landelijke kennisinfrastructuur.

#### Wat zijn doorlopende leerlijnen?

Een leven lang leren en je professionaliteit blijven ontwikkelen. Aan die belangrijke doelen willen we met het programma APV een bijdrage leveren. Onder meer met de ontwikkeling van vijf leerlijnen, die starten bij de opleiding tot masterpsycholoog en doorlopen door tot aan de specialistische opleiding.

Dit zijn de doorlopende leerlijnen die focus aanbrengen in het onderwijs:

De eerste twee leerlijnen - diagnostiek en behandeling - vormen de kern van het psychologisch handelen. De andere drie leerlijnen geven richting aan de inhoud en opbouw van deze competenties door de verschillende opleidingen heen.

De kennis die je als gz-psycholoog generalist nodig hebt wordt tijdens de verschillende opleidingen in toenemende mate van complexiteit aangeboden. Langzaam maar zeker ga je steeds meer de diepte in: je begint met de theorie, dan leer je die theorie herkennen in de praktijk en vervolgens leer je om de theorie zelf toe te passen.

De leerlijnen verduidelijken niet alleen het niveau van de competenties die je aan het begin, tijdens en aan het eind van de opleiding ontwikkeld moet hebben. Ze zorgen er ook voor dat de master- en postmasteropleidingen logistiek én inhoudelijk optimaal op elkaar aansluiten.

Op de website van Programma APV staat een video over de doorlopende leerlijnen.

*Niveauverduidelijking en optimale aansluiting met doorlopende leerlijnen*



Bekijk de video





*“Onderwijs meer inrichten op basis van bewezen onderwijskundige principes”*

*“Niet alleen de zorg die wij aanbieden moet evidence-based zijn, ook de manier waarop wij het onderwijs inrichten kan veel meer gebaseerd worden op bewezen effectieve onderwijskundige principes. Daarnaast is er veel aan het veranderen in het veld; we willen de breedheid en het generalistische karakter van de gz-psycholoog weer voldoende voor het voetlicht brengen. Dat betekent onder meer dat we in de nieuwe opleidingsplannen rekening houden met het concept van breed opleiden: opleidingen moeten in twee zorgcontexten worden opgeleid. Daar moeten we ook in het cursorische gedeelte van de opleiding meer rekening mee gaan houden. Inclusiviteit, diversiteit en meer aandacht voor het cliëntperspectief; dat zijn belangrijke onderwerpen waarmee we de opleiding verder kunnen helpen.”*



Valerie Hoogendoorn,  
voorzitter van de projectgroep Professionalisering  
Psychologische Vervolgopleidingen



## Direct doorstromen

### Een directe aansluiting tussen master en gz-opleiding

Voor een doorlopende leerlijn is een optimale logistiek binnen het opleidingstraject essentieel. Concreet betekent dat: geen onnodig lange periodes tussen de verschillende onderdelen van de leerlijn. Er komt dus een directe aansluiting tussen de universitaire master en de opleiding tot gezondheidszorgpsycholoog. Door de directe aansluiting stromen de gediplomeerden jonger uit de opleiding. Daardoor kan een directe aansluiting op kortere termijn ook bijdragen aan het verminderen van personeelstekorten in de geestelijke gezondheidszorg.

Uitgangspunt is een tussenliggende periode van maximaal zes maanden. Een implementeerbare gefaseerde en getrapte selectieprocedure maakt hier deel van uit. Onder meer via een selectieve master, waarvoor universiteit en praktijkopleidingsinstelling samen kandidaten selecteren. Voor zijinstromers geldt dat zij in de gz-opleiding kunnen instromen, op voorwaarde dat ze aan de gestelde vooropleidingsvereisten voldoen. Het is de bedoeling dat een nader te bepalen percentage aan opleidingsplaatsen beschikbaar zal worden gesteld aan deze groep.

#### Al lerend groeien

Bij een directe aansluiting tussen master en gz-opleiding zijn de PioG's jonger en – vergeleken met de huidige situatie, waarin masterpsychologen die de gz-opleiding willen volgen maar liefst gemiddeld zeven jaar moeten wachten op een opleidingsplaats – hebben ze minder ervaring als ze starten met de gz-opleiding. Aan het einde van de gz-opleiding zijn ze wel sneller op een kwalitatief hoger niveau beschikbaar voor de beroepspraktijk. Ook voor hen geldt dat ze gewoon de eindtermen moeten halen. De eisen voor het kunnen verkrijgen van het getuigschrift aan het einde van de gz-opleiding veranderen door de directe aansluiting dus niet.

Op een aantal plekken in het land, onder meer in Nijmegen, wordt al een aantal jaren gewerkt met een directe aansluiting tussen master en gz-opleiding. Uit die ervaringen blijkt dat er bij een directe aansluiting gedurende de eerste drie maanden extra werkbegeleiding nodig is. Daarna is er echter weinig tot geen verschil met degenen die al enkele jaren werkervaring hebben opgedaan. Deze begeleiding is dan ook als voorwaarde opgenomen in het advies: afgestudeerde masterpsychologen die de gz-opleiding gaan volgen krijgen van het begin af aan altijd voldoende goede begeleiding, om al lerend te 'groeien'.

Op de website van Programma APV staat een video over een directe aansluiting:



Bekijk de video

#### "Je leert het vak niet vanzelf"

*"Ik trek vaak een vergelijking met de opleiding van artsen: het zou heel raar zijn om artsen na een eenjarige master de praktijk in te sturen en te zeggen: 'nou, kijk maar even hoe je het doet en dan leer je het vak vanzelf, natuurlijk wel onder begeleiding, maar de rest van het programma doen we na zeven jaar'. Dat zouden we absurd vinden, maar eigenlijk is dat wel precies wat er in onze opleiding nu aan de hand is."*



Agneta Fischer,  
voorzitter projectgroep Aansluiting Master-Gz

#### "Streng? Misschien. Maar de huidige praktijk is verwaarlozend."

*"Een directe aansluiting met een selectieve master en minder tijd tussen master en gz-opleiding maakt dat er meer vast ligt. Voor veel mensen klinkt dat wat streng. Tegelijk vind ik de huidige gang van zaken verwaarlozend. Talentvolle en ambitieuze masterpsychologen wachten nu vijf tot zelfs tien jaar op een plek voor de gz-opleiding. Dat is verspilling van talent. Ik heb liever een wat strenge regeling die snel duidelijkheid geeft dan de huidige praktijk met jaren van onzekerheid. De huidige praktijk biedt veel ruimte voor een kleine groep die nog wil switchen of tussentijd nodig heeft, maar verwaarloost een grote groep masters die qua ambitie en talent al klaar is om de gz-opleiding in te gaan."*



Tonnie Prinsen,  
voorzitter FGzPt

## ● Samen opleiden

### Opleiden in samenwerkingsverbanden

APV heeft ook als opdracht om een andere infrastructuur voor de opleidingen voor te stellen. De optimale organisatie van de doorlopende leerlijn, inclusief de directe aansluiting, vraagt om een passende besturing en organisatie. Waar dat kan moet de infrastructuur aansluiten op ontwikkelingen in de zorg, zoals het werken in zorgnetwerken, regionaal georiënteerd (meer hierover is te lezen in het Integraal Zorgakkoord (IZA)).

#### Waarom opleiden in samenwerkingsverbanden?

Primair doel van opleiden in samenwerkingsverbanden is dat universiteit en praktijkopleidingsinstellingen samen verantwoordelijk zijn voor de gehele doorlopende leerlijn. Daarnaast wordt gekeken hoe belemmeringen kunnen worden weggenomen, zodat opleidingen tussen zorgcontexten en/of -domeinen kunnen bewegen (breed opgeleid worden) en goede arbeids- en opleidingsomstandigheden overal in Nederland geborgd zijn.

Programma APV adviseert samenwerkingsverbanden op twee niveaus: Het eerste niveau is de samenwerking tussen universiteit en praktijkopleidingsinstellingen in een regio, de zogeheten SPOO (Samenwerkingsverband Psychologie Opleiding en Onderwijs). De SPOO kan het cursorisch onderwijs en de organisatie uitbesteden aan opleidingsinstellingen, zoals nu ook vaak gebeurt.

Het tweede niveau van samenwerking is die tussen de praktijkopleidingsinstellingen in een regio, onder een SPOO. Hierin zijn meerdere sectoren vertegenwoordigd, zodat een opleiding de opleiding in meerdere zorgcontexten kan volgen. Dat wordt ook wel 'breed opleiden' genoemd.

Op de website van Programma APV staat een video over breed opleiden:



Bekijk de video

Voor de samenwerkingsverbanden tussen praktijkopleidingsinstellingen heeft de APV-projectgroep criteria geformuleerd en input gegeven voor hoe een samenwerkingsverband eruit zou kunnen zien, bijvoorbeeld qua grootte. Hoe dit in de praktijk ingevuld zou moeten worden, wordt nu verder uitgezocht. Onder meer met behulp van onderzoek naar de bestaande samenwerkingsverbanden. Uitgangspunt is dat alle praktijkopleidingsinstellingen in een opleidingsverband samenwerken. Programma APV zal VWS hiervoor de nodige randvoorwaarden en adviezen aanreiken.

#### *“Verschillende settings vergroten je adaptief vermogen”*

*“Als opleiding ervaar ik de meerwaarde van het werken op diverse plekken in meerdere branches. De verschillende settings en de diversiteit aan patiënten vergroten naast je blikveld ook je adaptief vermogen en nodigen uit tot kritisch denken en reflecteren. Breed opleiden stimuleert bovendien de samenwerking tussen instellingen, met daarin de universiteiten als belangrijke motor voor innovatie.”*



Elvire Mastboom,  
NIP-Kamer BIG Opleidingen, lid Opleidingsraad

#### *“Voor iedereen dezelfde voorwaarden”*

*“Opleiden in samenwerkingsverbanden is cruciaal om doorlopende leerlijnen en een directe aansluiting tussen master en gz-opleiding te realiseren. Binnen een samenwerkingsverband hebben universiteit en praktijkopleidingsinstellingen de gezamenlijke verantwoordelijkheid om deze essentiële vernieuwingen in praktijk te brengen.*

*Opleiden in samenwerkingsverbanden gebeurt op verschillende plekken in Nederland al, op een heel goede manier. Dat willen we Nederland-breed bereiken: overal in het land goed samen opleiden en dit voor iedereen met gelijke voorwaarden organiseren.”*



Karin Leferink,  
voorzitter projectgroep Governance & Samenwerking



# Over het programma

## Programma Adaptieve Psychologische vervolgoopleidingen

### Afwegingen in afstemming

Bij de ontwikkeling van de adviezen voor de beoogde vernieuwingen worden voortdurend afwegingen gemaakt, naar aanleiding van doorlopende afstemming met alle betrokken partijen. Vragen die worden gesteld en zorgen die worden geuit nemen we uiteraard mee in die afwegingen. We kijken zeker ook naar initiatieven die al in het land lopen, en waar die succesvol zijn proberen we praktijkervaringen te bundelen, zodat regionale vernieuwingen beschikbaar komen voor het hele land.

### Consultatie en communicatie

Alle betrokkenen bij Programma APV realiseren zich dat de adviezen die we gaan opleveren voor een groot aantal mensen op termijn kan zorgen voor veranderingen in hun werk- en opleidings situatie. Daarom betrachten we de grootst mogelijke zorgvuldigheid bij de opstelling van de adviezen, is er een grootschalige consultatieronde en brengen we ook mensen die niet direct bij de ontwikkelingen betrokken zijn op de hoogte van de plannen. Onder meer via regionale informatiebijeenkomsten, webinars en de website [www.progapv.nl](http://www.progapv.nl).

### Wanneer?

Het laatste halfjaar van Programma APV gaat er zo uitzien:

- ▶ T/m 23 september 2024: consultatiefase
- ▶ 24 september t/m november: opstellen eindadviezen en oplevering aan Opleidingsraad (opdrachtgever)
- ▶ 31 december 2024: einde Programma APV

Eind 2024 levert de Opleidingsraad de adviezen op aan het ministerie van VWS. Streven is om vanaf 2025 te starten met de implementatie van de adviezen, uiteraard met regelingen voor de overgang van de huidige naar de nieuwe situatie.

## Wie?

In totaal werken er zo'n honderd mensen aan de vorige en huidige fase van Programma APV, namens beroeps- en veldorganisaties: hoofdopleiders, docenten, praktijkopleiders, supervisors en vertegenwoordigers van universiteiten, zorgorganisaties en werkgevers. Ze hebben allen een belangrijke rol in de programmaorganisatie om input te leveren en samen afwegingen te maken. Bekijk hier om welke mensen en organisaties het gaat:



[Bekijk het overzicht](#)

### Waar gaat Programma APV *niet* over?

APV richt zich alleen op de psychologische opleidingen en gaat daarom niet over:

- ▶ Beroepenstructuur
- ▶ De inzet van masters
- ▶ Capaciteitsraming
- ▶ Financiële bijdrage voor het verzorgen van de opleiding

Allemaal zeer belangrijke aspecten voor opleiden, maar ze behoren niet tot het domein van de Opleidingsraad, opdrachtgever van Programma APV.

### Overgangperiode

De adviezen die aan het eind van Programma APV worden opgeleverd zijn niet van de ene op de andere dag werkelijkheid. Er zal een overgangperiode en een ingroeiscenario gelden: gaandeweg wordt de nieuwe lijn voor de opleiding omvangrijker, terwijl de huidige lijn nog enige tijd gehandhaafd blijft. Mensen die zich al ergens in het psychologische opleidingstraject bevinden, moeten dat immers redelijkerwijs ook kunnen afronden. Aanpassingen in bijvoorbeeld infrastructuur, regelgeving en arbeidsvoorwaarden zullen de nodige tijd vergen. Gaandeweg kunnen bovendien nieuwe inzichten ontstaan die bijstelling van plannen gewenst maken. Monitoring is dus essentieel.

### Randvoorwaarden

In de conceptadviezen staan randvoorwaarden beschreven die nodig zijn voor het implementeren van de beoogde vernieuwingen. Bijvoorbeeld dat de ramingen van het Capaciteitsorgaan worden gevolgd, de beschikbaarheidsbijdrage wordt herijkt en dat een aantal governance-aspecten adequaat belegd wordt in wet- en regelgeving. Ook de hierboven beschreven overgangperiode, waarin de huidige opleidingslijn en de nieuwe naast elkaar bestaan, is een essentiële randvoorwaarde voor implementatie.

## Q&A

### Een greep uit veel gestelde vragen en gemaakte opmerkingen

**Q:**

**Opleidersprofessionalisering, dat doen we toch al?**

**A:**

Op veel plaatsen wordt al aandacht besteed aan de professionalisering van eenieder die een rol heeft in opleiden, maar niet overal. Daarnaast: een verplichting aan opleidersprofessionalisering biedt met name werkbegeleiders steun om daadwerkelijk scholing en intervisie te kunnen volgen.

**Q:**

**Hoe verhoudt APV zich tot het 'Advies Beroepenstructuur'?**

**A:**

Opleiding en scholing zijn nodig om ervoor te zorgen dat de professional adequaat toegerust is op het uitoefenen van het betreffende beroep. De professional moet dan voldoen aan de eisen die aan de uitoefening van het beroep worden gesteld. Wanneer de beroepen veranderen, of de eisen die aan beroepsuitoefening worden gesteld, moeten de opleidingen kunnen meeveranderen. Om daarover te kunnen adviseren, zijn adviezen over beroepen en beroepenstructuur natuurlijk heel belangrijk voor de opleidingen en dus ook voor APV. In het geval van het 'Advies Beroepenstructuur' loopt het wel gedeeltelijk parallel: het advies is nog niet geïmplementeerd en we weten ook niet wanneer of en hoe de beroepenstructuur precies zal worden aangepast. APV gaat daarom uit van de huidige situatie, maar neemt, waar de informatie er is, wel een voorschot op sommige voorstellen. Het adaptieve moet er in voorzien dat opleidingen toekomstige wijzigingen kunnen verwerken.

**Q:**

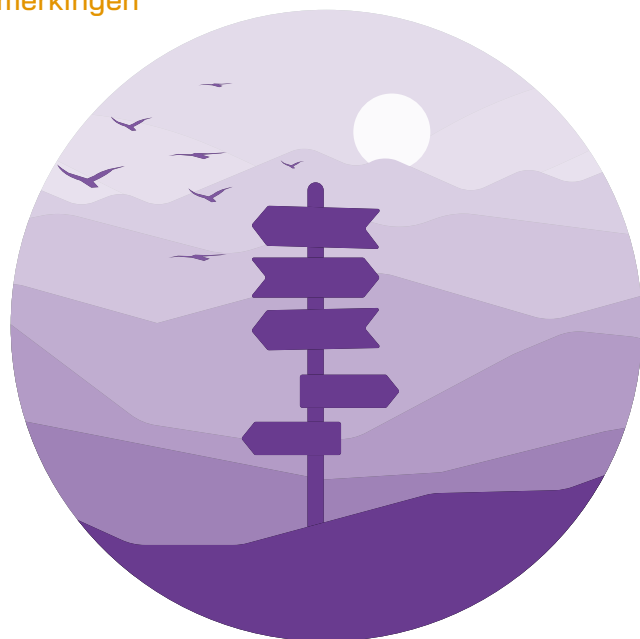
**Wat betekent een directe aansluiting voor al die masterpsychologen die er nu zijn?**

**A:**

De aansluiting Master-Gz is een lange termijnadvies met een aanzienlijke overgangperiode. Als aanbeveling wordt in het advies opgenomen dat er nagedacht moet worden over een oplossing voor de masterpsychologen die nu werkzaam zijn in het veld en die in aanmerking komen voor een gz-opleiding. De opleiding blijft in zijn huidige vorm nog een tijd bestaan: de aansluitingsvariant zal in de loop der jaren in omvang toenemen, terwijl de huidige vorm zal afnemen. Ook de EVC-procedure, als die na de pilot wordt voortgezet, kan voor een deel een oplossing zijn voor de huidige masterpsychologen.

Meer vragen en antwoorden?

[Bekijk alle Q&A's](#)



*“Als cliënt wil je er zeker van kunnen zijn dat je de juiste zorg krijgt”*

*“Mijn hoop is dat niet goed of onvolledig opgeleide psychologen door een goede aansluiting tussen beide opleidingen tot het verleden gaan behoren. Het is nu gewoon niet goed geregeld, waardoor je er als cliënt niet altijd zeker van kunt zijn dat je de juiste zorg krijgt.”*



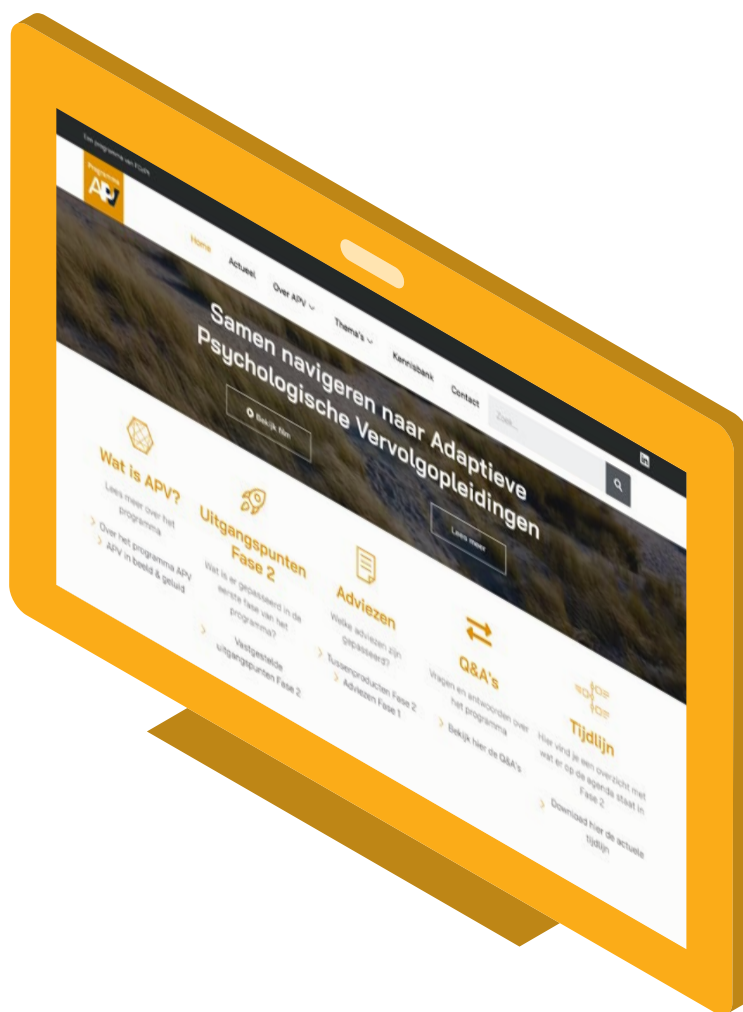
Henk Mathijssen,  
voorzitter patiëntenvereniging MIND



# Bekijk de conceptadviezen op [progapv.nl](http://progapv.nl)



Ga naar website



Dit is een publicatie van van het programma Adaptieve Psychologische Vervolgopleidingen.

Kijk voor meer informatie op [www.progapv.nl](http://www.progapv.nl) of stuur een e-mail naar: [programmasecretariaat@progapv.nl](mailto:programmasecretariaat@progapv.nl)

Programma Adaptieve Psychologische Vervolgopleidingen is een initiatief van FGzPt.

Arthur van Schendelstraat 650, 3511MJ Utrecht

Postbus 2713, 3500 GS Utrecht